

Т.В. АРТАМОНОВА
(Волгоград)

СРАВНИТЕЛЬНЫЙ АНАЛИЗ ПРОЯВЛЕНИЙ ЛИЧНОСТНОЙ СФЕРЫ У ГЕНДЕРНО ДИФФЕРЕНЦИРОВАННЫХ СПОРТСМЕНОВ И НЕСПОРТСМЕНОВ

С позиции деятельностного подхода рассматривается спортивная деятельность в качестве одного из факторов, формирующих личность человека; раскрывается вопрос об особенностях формирования характерологических свойств личности у маскулинных и фемининных представителей спорта.

Ключевые слова: спортсмены, неспортсмены, гендерный тип, маскулинность, фемининность, характерологические свойства личности.

Не вызывает сомнений тот факт, что тренировочный процесс является не только средством достижения спортивного результата, но и способствует формированию личности с учетом ее индивидуальных и социальных особенностей [1–5]. В этой связи проблема психологической и спортивно-психологической оценки личности спортсмена является неотъемлемой частью современных исследований комплекса спортивных наук.

В последнее время интерес смежных научных дисциплин, связанных с исследованием человека, сконцентрировался вокруг понятия «гендер». Активно ведутся исследования по выявлению параметров маскулинизации/феминизации личности в спорте [1; 6–7]. При этом вопрос о том, в какой степени спортивная деятельность способствует формированию у мужчин и женщин разного гендерного типа характерологических особенностей личностной сферы остается открытым.

Для определения гендерного типа испытуемых было проведено стандартизированное тестирование по методике S. Bem (1979) «Маскулинность-феминность». В исследовании приняли участие 570 спортсменов и спортсменок (235 женщин и 335 мужчин), занимающихся различными видами спорта.

Для исследования особенностей формирования личностной сферы было проведено тестирование с помощью теста Кеттелла (16PF). Определялись 16 независимых и в психологическом отношении индивидуальных свойств личности испытуемых. Максимальное значение каждого фактора равно 12 баллам. Выделенные факторы Кеттеллом распределены по трем сферам: интеллектуальной, эмоционально-волевой и коммуникативной. Так же определяется адекватность самооценки. Группу не занимающихся спортом составили студенты и студентки Волгоградской академии государственной службы.

По результатам исследования выявлено, что в процентном соотношении в общей группе занимающихся спортом маскулинных личностей значительно больше, чем в общей группе не занимающихся спортом. Так, среди спортсменов 70,0% составляют респонденты с тенденцией к маскулинности и 28,0% – с тенденцией к фемининности, а в группе не занимающихся спортом – соответственно 56,7 % и 20,0 % (табл. 1).

Количество спортсменок с тенденцией к маскулинности составляет 47,1 %, с тенденцией к фемининности – 51,2 %; среди неспортсменок – 27,6 % маскулинных и 65,5 % фемининных.

Полученные результаты однозначно свидетельствуют о преобладании среди занимающихся спортом – как мужчин, так и женщин – маскулинных личностей.

Таблица 1

Соотношение гендерно дифференцированных спортсменов и неспортсменов (%)

	Гендерный тип					
	Мужчины			Женщины		
	ММ	МФ	МА	ЖМ	ЖФ	ЖА
Спортсмены	70,00	28,00	2,00	47,10	51,20	1,70
Неспортсмены	56,70	20,00	23,30	27,60	65,50	6,90

Анализ личностной сферы группы спортсменов показал, что наиболее склонны к завышению самооценки фемининные спортсмены, особенно мужчины (ММ – 6,40; МФ – 6,98; ЖМ – 6,31; ЖФ – 6,89)

(Рис. 1). Более адекватно оценивают себя маскулинные женщины. Среди не занимающихся спортом выявлено, что завышение самооценки свойственно в большей мере женщинам, особенно маскулинным (фемининные женщины – 5,16; маскулинные женщины – 6,88) (Рис. 2).

По показателям *интеллектуальной сферы* выявлено, что у спортсменов уровень сообразительности, абстрактности мышления, быстроты обучаемости (*B*) наиболее высок в группе маскулинных спортсменов, особенно женщин (ММ -6,00; МФ – 5,49; ЖМ – 6,41; ЖФ – 5,54).

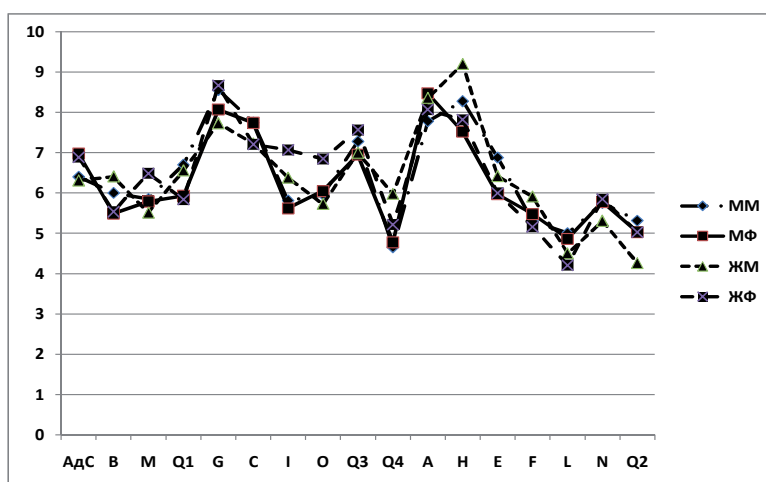


Рис.1. Профиль личностной сферы спортсменов

Фемининные спортсмены проявляют склонность к конкретности и ригидности мышления. В группе не занимающихся спортом наиболее высок уровень сообразительности среди женщин, особенно маскулинных (8,07), а среди мужчин – у фемининных представителей (5,75).

Основная масса спортсменов отличается практичностью, следованием общепринятым нормам (*M*) (ММ – 5,85; МФ – 5,79; ЖМ – 5,51). Но у фемининных женщин более развито воображение, выше творческий потенциал (6,49). У не занимающихся спортом общий уровень развитости воображения выше, чем у спортсменов. Несколько выше он у фемининных, особенно женщин (6,42).

В целом маскулинные спортсмены, особенно мужчины, критически настроены, обладают аналитичностью мышления, склонны к экспериментированию (*Q1*) (ММ – 6,70; ЖМ – 6,56). Фемининные, как правило, женщины, более консервативны, склонны противиться переменам (МФ – 5,93; ЖФ – 5,84).

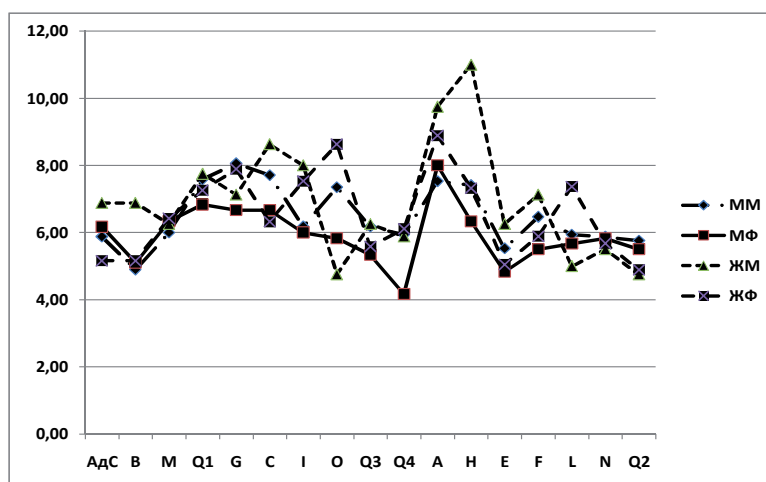


Рис. 2. Профиль личностной сферы неспортсменов

Не занимающихся спортом в целом значительно превосходят спортсменов в том, что имеют интеллектуальные интересы, критически настроены, склонны к экспериментированию. Это в большей мере относится к маскулиным личностям, особенно женщинам (7,75).

По *показателям эмоционально-волевой сферы* выявлено, что у спортсменов наиболее значимым является показатель «подверженность чувствам – высокая нормативность поведения» (G). Обнаружено, что все занимающиеся спортом личности стремятся к осознанному соблюдению норм и правил поведения, настойчивы в достижении цели, ответственны. Но в большей мере этот показатель выражен у фемининных женщин (8,67), достаточно высок у маскулиных и фемининных мужчин (ММ -8,56; МФ – 8,07), ниже всех – у маскулиных женщин (7,73).

Не занимающиеся спортом личности по данному фактору находятся на более низком уровне, чем спортсмены в каждой подгруппе. Здесь более склонны к непостоянству фемининные мужчины (6,67), а более устойчивы маскулиные мужчины (8,06) и фемининные женщины (7,89). В группе спортсменов выявлено, что мужчины более эмоционально устойчивы (С) по сравнению с женщинами (ММ – 7,75; МФ – 7,74; ЖМ – 7,23; ЖФ – 7,21).

Среди не занимающихся спортом, в частности, у маскулиных женщин обнаружен наиболее высокий уровень эмоциональной устойчивости (ЖМ – 8,63). У маскулиных мужчин уровень данного показателя не превышает значений маскулиных спортсменов (ММ – 7,71). Фемининные личности, особенно женщины, более подвержены чувствам и раздражительны (МФ – 6,67; ЖФ – 6,32). В спорте женщины, в частности фемининные, более устойчивы, мягки, зависимы, артистичны (I) (ЖМ – 6,38; ЖФ – 7,07). Мужчины, как правило, маскулиные, более мужественны, самоуверенны, практичны (ММ – 5,81; МФ – 5,62).

У не занимающихся спортом контрастность по данному фактору между мужчинами и женщинами ярко выражена. Женщины в большей степени, чем спортсменки, проявляют мягкость, устойчивость, зависимость, женственность, склонность к романтизму. Как правило, это относится к маскулиным (ЖМ – 8,00; ЖФ – 7,53).

В целом спортсменам свойственно иметь среднее значение по фактору «уверенность в себе – тревожность» (O) (ММ – 5,96; МФ – 6,05; ЖМ – 5,73; ЖФ – 6,85). Лишь фемининные женщины проявляют тревожность, депрессивность, ранимость, впечатлительность. Среди не занимающихся спортом явно выражено хладнокровие, спокойствие маскулиных женщин (4,75) и депрессивность, впечатлительность и ранимость фемининных женщин (8,63).

У мужчин маскулиные также довольно тревожны, впечатлительны (7,35). Фемининные мужчины находятся по данному фактору на уровне спортсменов-мужчин (5,83). Причины, вероятно, в том, что более жесткие и агрессивные мужчины в большей мере склонны беспокоиться об отстаивании и сохранении своего статуса.

Спортсмены стремятся к выполнению социальных требований, у них развит самоконтроль (Q3), что особенно выражено у фемининных женщин (7,57) и маскулиных мужчин (7,28). Не занимающиеся спортом, особенно фемининные, в частности, мужчины, более недисциплинированы, внутренне конфликтны, не обеспокоены соблюдением социальных требований.

Все спортсмены, кроме маскулиных женщин, склонны к расслабленности, спокойствию, невозмутимости (Q4) (ММ – 4,65; МФ – 4,78; ЖФ – 5,22), а маскулиные демонстрируют баланс на среднем уровне (5,98). В группе личностей, не занимающихся спортом, выявлено, что все они, кроме фемининных мужчин, стремятся к среднему уровню по данному параметру. Фемининные мужчины расслаблены, вялы, спокойны.

По *показателям коммуникативной сферы* выявлено, что здесь наиболее важны такие показатели, как «замкнутость – общительность» (A) и «робость – смелость» (H). Уровень общительности (A) спортсменов наиболее высок у фемининных мужчин (8,47) и маскулиных женщин (8,36). Ниже всех у маскулиных мужчин (7,78). В группе не занимающихся спортом наибольшая общительность обнаружена у женщин, особенно маскулиных (9,75).

Среди спортсменов наиболее социально смелыми, активными, склонными к риску (*H*) являются маскулинные женщины (9,20) и маскулинные мужчины (8,28). Менее смелыми являются фемининные мужчины (7,52).

Высокий уровень социальной смелости среди не занимающихся спортом характерен, так же, как и в спорте, для маскулинных женщин (11,00). Этот фактор является у них наиболее выраженным. Уровень смелости фемининных мужчин близок к среднему (6,33). В спорте наиболее властными, независимыми, самоуверенными и агрессивными (*E*) являются маскулинные спортсмены, особенно мужчины (ММ – 6,88; ЖМ – 6,42). Фемининные мужчины и женщины находятся практически на одном уровне (5,97 и 6,00). У не занимающихся спортом уровень данного показателя значительно ниже, чем у спортсменов, но наиболее выражен у маскулинных личностей, особенно женщин (6,25).

Наиболее благоразумными и осторожными в спорте (*F*) являются фемининные женщины (5,16). Менее всего это качество характерно маскулинным женщинам. Они более жизнерадостны и импульсивны (5,91). У не занимающихся спортом более высок уровень эмоциональной окрашенности, особенно у маскулинных женщин (7,13) и мужчин (6,47).

Все спортсмены в целом стремятся быть откровенными, доверчивыми, уживчивыми (*L*), но более всего это свойственно фемининным, особенно женщинам (МФ – 4,50; ЖФ – 4,21). Маскулинные, как правило, мужчины, более ревнивы, подозрительны, завистливы, имеют большое самомнение (ММ – 5,00; МЖ – 4,86). У не занимающихся спортом уровень подозрительности, завистливости, эгоцентричности во всех группах выше, чем у спортсменов, но особенно выражен у фемининных женщин (7,37).

В группе спортсменов наиболее склонны быть прямолинейными, естественными (*N*) маскулинные женщины (5,31), а наиболее расчетливы фемининные женщины (5,85). Такая же тенденция по данному параметру сохраняется в группе не занимающихся спортом.

Спортсменам в целом свойственно ориентироваться на социальное одобрение (*Q2*), быть зависимыми от группы, что особенно выражено у маскулинных женщин (4,26), а менее всего – у маскулинных мужчин (5,31). Мужчины, не занимающиеся спортом, в большей мере склонны принимать свои собственные решения, чем женщины.

Исследование с учетом гендерного типа показало, что маскулинные личности более склонны к экспериментированию. В спорте это присуще в большей мере мужчинам, а в обычной жизни – женщинам. Сравнение показателей интеллектуальной сферы выявило более высокий уровень сообразительности у неспортсменов маскулинного типа, а наименьший – у мужчин, не занимающихся спортом. При этом у спортсменов «разброс» результатов по данному параметру меньше, чем у не занимающихся спортом.

Тот факт, что в спорте обнаружены личности с менее развитым воображением (кроме фемининных женщин) свидетельствует, видимо, о том, что спортивную деятельность осознанно выбрали те, кто на данном этапе точно для себя определил жизненные цели и установки. Итак, по показателям интеллектуальной сферы обнаружены большая аналитичность маскулинных личностей, независимо от половой принадлежности, а так же консервативность и повышенный уровень творческого потенциала – у фемининных.

Анализ показателей эмоционально-волевой сферы позволил обосновать, что спорт для фемининных мужчин необходим, как фактор эмоциональной стабилизации и нормативности поведения. У фемининных женщин спорт в большей мере, чем у маскулинных, способствует соблюдению норм и правил поведения. Маскулинной женщине сложно быть в подчиненном положении. Спортсмены более эмоционально устойчивы, чем не занимающиеся спортом, особенно маскулинные. Причем, эмоциональность спортсменов более стабильна. Показатели женщин приближаются к мужским, а мужские не выходят за критические рамки.

Очевидно, что обнаруженная среди не занимающихся спортом тревожность маскулинных мужчин, да и фемининных женщин обусловлена сохранением своего статуса. Фемининных мужчин статус беспокоит в меньшей степени, а маскулинные женщины крайне уверены в себе. Спорт в данной си-

туации стабилизирует внутренне состояние посредством регулярной тренировочной работы и выхода эмоций и переживаний на соревнованиях, где статус на ранних этапах сопоставим с затратой психофизических усилий, а на высоком уровне – с наличием очевидного таланта.

Очевидно, что совпадение расслабленности состояния фемининных мужчин, не занимающихся и занимающихся спортом, обеспечено разными внутренними причинами. Первые, скорее всего, ленивы, а вторые не тратят лишних усилий понапрасну. В целом уровень смелости всех групп спортсменов, кроме маскулинных женщин, в спорте выше.

Спортсмены ощущают себя более властным, самоуверенным, независимым в суждениях и поведении; они рассудительны, обеспокоены будущим; более терпимы, уживчивы, способны работать в коллективе. Женщины, не занимающиеся спортом, особенно маскулинные, характеризуются более выраженным уровнем общительности, чем спортсменки и мужчины. Мужчины спорта в большей мере склонны принимать свои решения, чем спортсменки и не занимающиеся спортом мужчины.

Литература

1. Артамонова Т.В. Гендерные проявления личности в спорте: монограф. Волгоград : ФГОУ ВПО ВГАФК. 2008.
2. Гасанова З.А. Женщины в изначально мужских видах спорта // Теория и практика физ. культуры. 1997. №7. С. 18–22.
3. Ильин Е.П. Дифференциальная психофизиология мужчины и женщины. СПб. : Питер, 2002. С. 246–307.
4. Леонтьев А.Н. Деятельность. Сознание. Личность. М., 1975.
5. Соболева Т.С. Формирование полозависимых характеристик у девочек и девушек на фоне занятий спортом: автореф. дис... докт. мед. наук. СПб., 1996.
6. Таран И.И. Гендерная социализация дошкольников средствами физического воспитания: автореф. дис. ... канд. пед. наук. СПб., 2004.
7. Цикунова Н.Г. Гендерные характеристики личности спортсменов в маскулинных и феминных видах спорта: дис. ... канд. наук. СПб., 2003. С. 46–97.



Comparative analysis of personal spheres of gender differentiated sportsmen and nonsportsmen

From the position of the activity approach there is considered the sports activity as one of the factors of formation of a personality. There is covered the issue of the peculiarities of personal characteristic traits of masculine and feminine sports representatives.

Key words: *sportsmen, nonsportsmen, gender type, masculinity, femininity, characteristic traits of a personality.*