

УДК 379.851

**Н.О.к. ЗАРБАЛИЕВА, С.С. ДОРОНИН**  
(Волгоград)

## **СРАВНИТЕЛЬНО-КАРТОГРАФИЧЕСКАЯ ХАРАКТЕРИСТИКА КЛЮЧЕВЫХ ПОКАЗАТЕЛЕЙ РАЗВИТИЯ ТУРИЗМА В ВОЛГОГРАДСКОЙ ОБЛАСТИ**

*Проведен сравнительно-картографический анализ ключевых показателей развития туризма в муниципальных районах Волгоградской области. В целях реализации анализа составлены карты ключевых показателей, по которым сделан вывод о состоянии туризма в Волгоградской области.*

*Ключевые слова: туризм, ключевой показатель, туристическая инфраструктура, тематическая карта, источники данных, картографические материалы.*

---

**NIDZHABAT ZARBALIEVA, STEPAN DORONIN**  
(Volgograd)

## **THE COMPARATIVE AND CARTOGRAPHIC CHARACTERISTICS OF THE KEY INDICATORS OF THE DEVELOPMENT OF THE TOURISM IN THE VOLGOGRAD REGION**

*The article deals with the comparative and cartographic analysis of the key indicators of the development of the tourism in the municipal districts of the Volgograd region. In order to implement the analysis, there are compiled the maps of the key indicators, according to them there is concluded about the state of the tourism in the Volgograd region.*

*Key words: tourism, key indicator, tourist infrastructure, thematic map, data sources, cartographic materials.*

**Материалы и методы исследования.** Природно-рекреационные ресурсы и культурно-историческое наследие является ключевым звеном в развитии регионального туризма в Волгоградской области. В связи с тем, что Волгоградская область является сравнительно небольшим регионом, природно-рекреационные ресурсы на территории области изменяются сравнительно мало. Однако в разных районах различия природно-рекреационных ресурсов всё же заметны, особенно в районах, расположенных в интразональных ландшафтах пойм и долин рек, на песчаных массивах, а также на возвышенных участках местности.

Ключевые показатели развития туризма – это показатели, которые определяют возможности развития туризма и рекреации на определенной территории. Такие показатели наиболее полно характеризуют современное состояние туризма и рекреации, определяют перспективы развития туризма в будущем.

Авторами были рассмотрены такие ключевые показатели, как социальная инфраструктура, наличие памятников природы, истории и культуры и их историческое значение, плотность населения, транспортная доступность, туристические потоки и др.

Для того чтобы наглядно проанализировать эти показатели, используем картографический метод исследования.

Сбор, анализ и обработка источников данных является первым и необходимым этапом при проектировании тематических карт в сфере туризма. На этом этапе необходимо выяснить, на основе каких данных и какими методами будут построены карты, какова актуальность и достоверность картографических материалов. Используемые данные будут обработаны и использованы в ГИС.

В настоящее время геоинформационные системы являются основным средством работы с картографическими материалами. ГИС представляют собой систему автоматической обработки информации об объектах окружающей природы и общества [1].

В данной работе мы будем использовать программу “ArcGIS 10.8 for Desktop”. “ArcGIS 10.8” является одной из самых распространенных ГИС-программ, предназначенных для сбора, обработки, хранения и отображения картографической информации. В нашем случае с помощью программы “ArcGIS” появляется возможность использовать позиционные и непозиционные данные для их отображения на карте.

Карты были построены в программе “ArcGIS 10.8 for Desktop”. Главным источником данных для создания всех карт станут данные государственной статистики Российской Федерации, данные региональной статистики, актуальные данные научных исследований туризма и рекреации в Волгоградской области, а также табличные данные, представленные в научной литературе. Недостающие данные будут проектироваться вручную с использованием специальных запросов в общедоступных приложениях. Карта плотности населения будет составлена на основе данных переписи населения в Волгоградской области по состоянию на 1 января 2022 г. [2]. Условные значки для составления туристической карты были взяты на открытом сайте “FlatIcon” [4].

Вспомогательными картографическими материалами стали различные карты, а именно:

1) Туристская карта Волгоградской области, выполненная в масштабе 1:3000000. Эта карта служила образцом для использования тематических условных знаков.

2) Статистические материалы. При составлении тематических карт большое значение имеют реляционные статистические данные, представленные в виде таблиц. Такая форма удобна для доступа к записям, позволяет при необходимости редактировать данные.

3) Текстовые материалы. Это, прежде всего, научная и справочная литература, где дается научный анализ состояния туризма в Волгоградской области, производится анализ туристических объектов и инфраструктуры.

4) Космические снимки, взятые на сайте “EarthExplorer” и данные сервиса «Яндекс.Карты». Эти данные необходимы для определения местоположения туристических объектов с помощью запросов.

Построение карт является вторым этапом нашего исследования. В результате его реализации построено 5 карт: карта количества туристических маршрутов, объектов показа по видам, карта средств размещения, количества сети общественного питания и карта плотности населения. На создаваемых туристических картах использовались сходные способы картографического изображения объектов. Для создания всех карт предпочтительным остался метод картограмм.

На карте средств размещения отображены такие важные параметры, как густота гостиниц, кемпингов и гостевых домов. На ней способом количественного фона отображены данные об общем количестве мест в объектах массового размещения туристов, а способом картодиаграмм в виде столбчатых диаграмм показаны статистические данные о количестве гостиниц и других средств размещения по районам.

На карте сети общественного питания способом картограмм отображена густота точек питания, дополнительно цифрами конкретизированы данные о количестве точек общественного питания – ресторанов, кафе, столовых и других организаций.

Сравнительно-географическая карта количества туристических маршрутов была составлена способом количественного фона, методом картограмм. Карту плотности населения планируется сделать на основе статистических данных о численности населения и площади муниципальных районов и городских округов Волгоградской области.

Объекты показа по видам будут показаны на отдельной карте, но будут выполняться разными способами картографического изображения. Природные и антропогенные объекты на этой карте будут отображены количественным фоном по районам и специально подобранными значками.

После того, как будут сделаны все перечисленные картографические произведения, появится возможность наглядно проанализировать ключевые показатели развития туризма, оценить общее состоя-

ние туризма и рекреации, выявить общие закономерности в распределении туристических достопримечательностей и памятников природы по территории области [3].

**Результаты исследования.** Анализ полученной картографической модели является главным этапом настоящего исследования. По составленным картам можно оценить состояние регионального туризма, сравнить ключевые показатели развития туризма.

На карте объектов показа по видам показано, что в каждом муниципальном районе есть туристические природные и антропогенные объекты, которые могут заинтересовать любого туриста. Больше всего объектов показа антропогенного характера в Волгограде, Волжском, Камышине, Михайловке, Урюпинске и Фролово. При этом в западной и северо-западной части Волгоградской области объектов показа больше, чем в среднем по рассматриваемому региону, что связано с наличием природных парков и особо охраняемых природных территорий. Самыми бедными районами по количеству объектов показа являются Нехаевский, Киквидзенский, Руднянский, Николаевский, Ольховский, Городищенский и Ленинский. В районах, приближенных к областному центру, расположены исторические памятники и религиозные памятники. На севере и западе Волгоградской области сосредоточено больше всего памятников природы. Памятники архитектуры характерны только для некоторых городов – Волгограда, Камышина, Дубовки и Серафимовича (см. рис. 1).

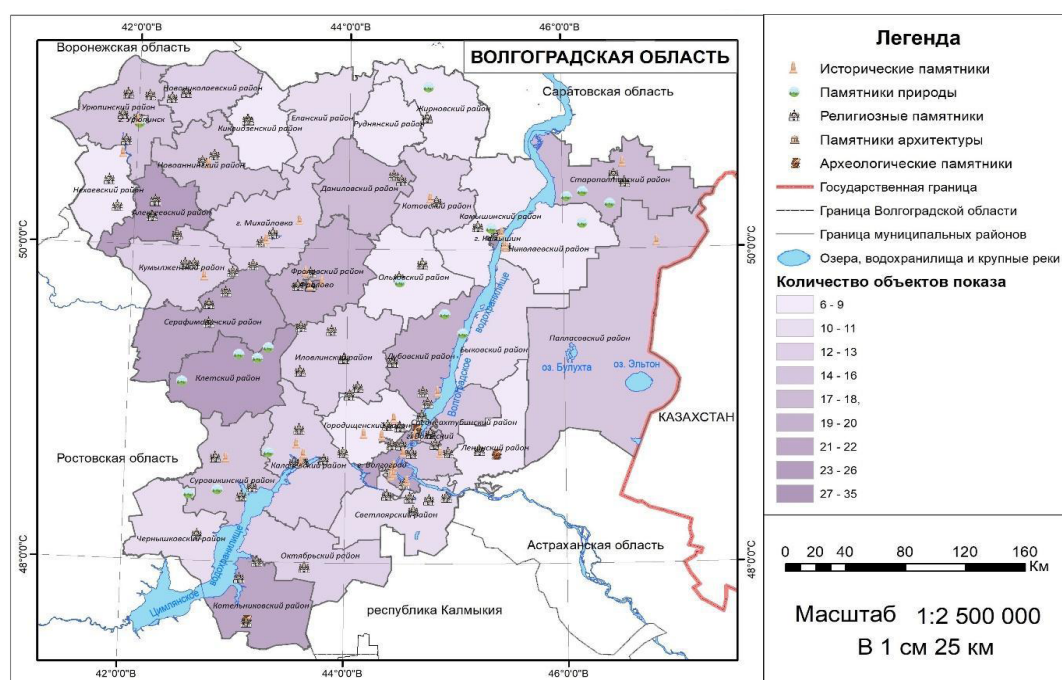


Рис. 1. Карта объектов показа по видам

На карте количества туристических маршрутов мы видим, что в разных районах и частях Волгоградской области разработанность туристических маршрутов и экскурсионных программ разная. В центральной части Волгоградской области, Заволжье, а также в Серафимовичском и Кумылженском районах разработано больше туристических маршрутов. Лидером по их количеству является территория города-героя Волгограда. Очень много маршрутов в Среднеахтубинском, Ленинском, Палласовском, Иловлинском, Кумылженском, Камышинском и Дубовском районах. Однако в то же время есть муниципальные образования, в которых вовсе нет туристических маршрутов. Такими районами являются

Урюпинский, Нехаевский, Еланский, Даниловский, Котовский, Быковский, Суrowsикинский и Старополтавский, а также город Фролово. В остальных муниципальных образованиях количество туристических маршрутов колеблется от 3 до 8 (см. рис. 2).



Рис. 2. Карта количества туристических маршрутов

Плотность населения на одноименной карте распределена в разных районах Волгоградской области по-разному. Если рассматривать плотность сельского населения, то наиболее «людными» районами являются Городищенский, Среднеахтубинский районы и Михайловский городской округ. Достаточно высока плотность населения в Ленинском, Светлоярском, Котельниковском, Калачёвском, Новоаннинском, Камышинском и Еланском районах. В целом можно сказать, что плотность населения выше в северных и северо-западных районах, а также в районах, близких к Волгограду. Ниже всего плотность населения в Заволжье, а также преимущественно в сельских районах, т. е. в районах, в которых нет городов и поселков городского типа (см. рис. 3 на с. 31).

На карте средств размещения туристов видно, что большая часть всех гостиниц и других средств размещения тяготеет к районам, граничащим с областным центром, а также в районах, центрами которых являются города. Больше всего средств размещения в таких городах, как Волгоград, Волжский, Камышин, Михайловка и других, а также в Городищенском, Среднеахтубинском, Светлоярском, Иловлинском, Дубовском и Калачевском районах. Меньше всего средств размещения в Нехаевском, Чернышковском, Руднянском, Даниловском, Быковском и Клетском районах. По той же закономерности меняется и количество мест в гостиницах (см. рис. 4 на с. 32).

По карте количества объектов общественного питания можно сказать, что больше всего объектов сети общественного питания расположено в Волгограде и Волжском. Достаточно много объектов общественного питания в Михайловке, Урюпинске, Городищенском и Суrowsикинском районах. Реже всего сеть общественного питания в Нехаевском, Урюпинском, Кумылженском, Быковском, Котель-

никовском, Камышинском и Старополтавском районах. Очевидно, что сеть общественного питания тесно связана с плотностью населения – чем выше плотность населения, тем больше объектов общественного питания (см. рис. 5 на с. 32).

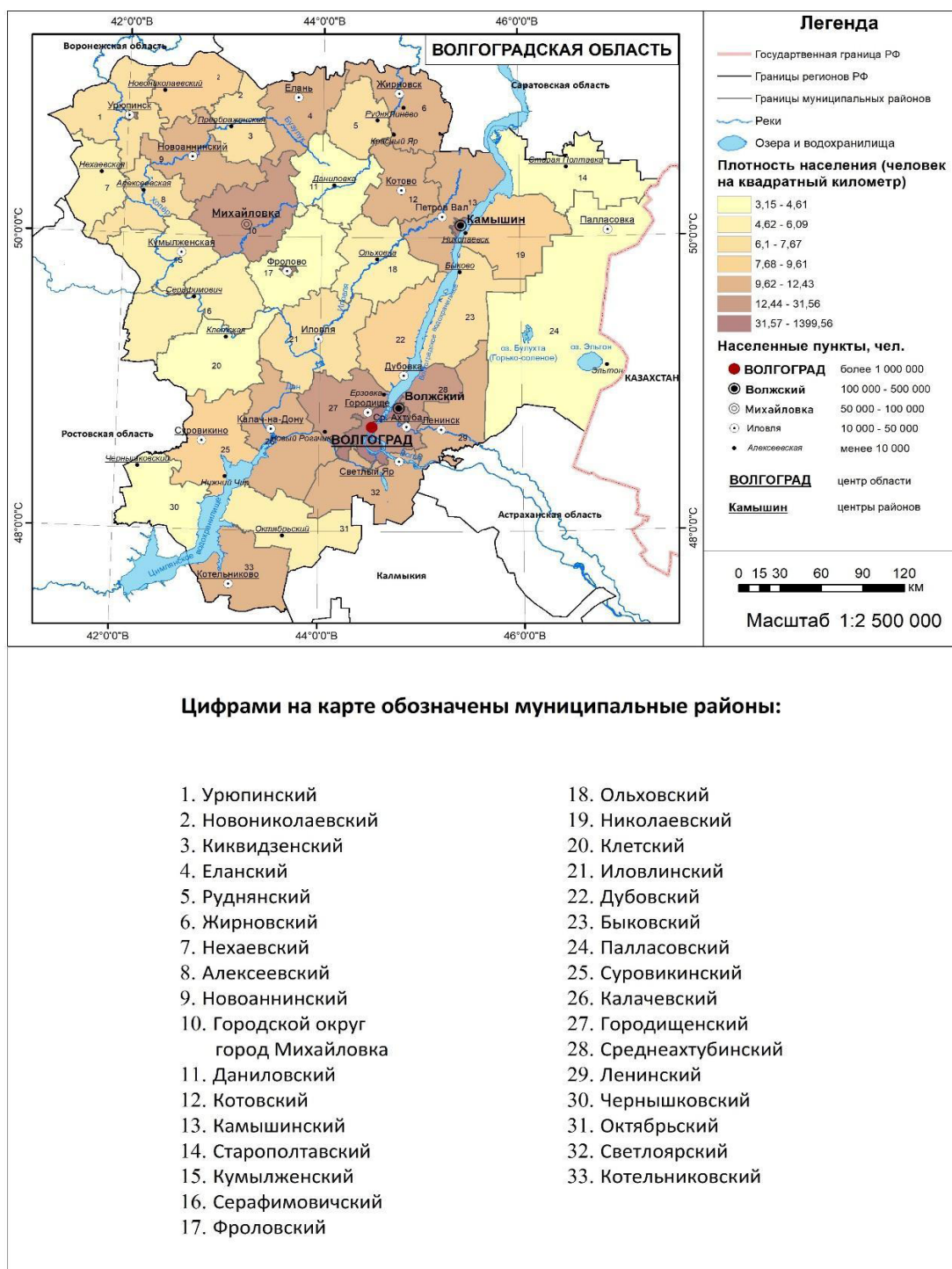


Рис. 3. Карта плотности населения Волгоградской области

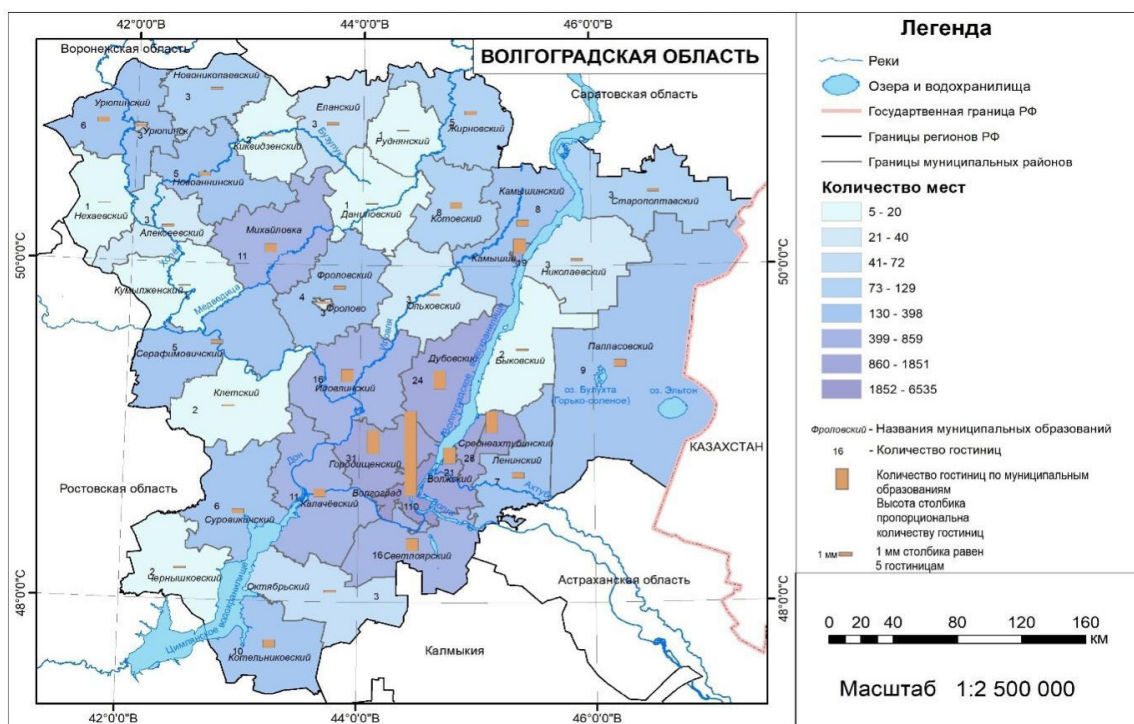


Рис. 4. Карта средств размещения туристов

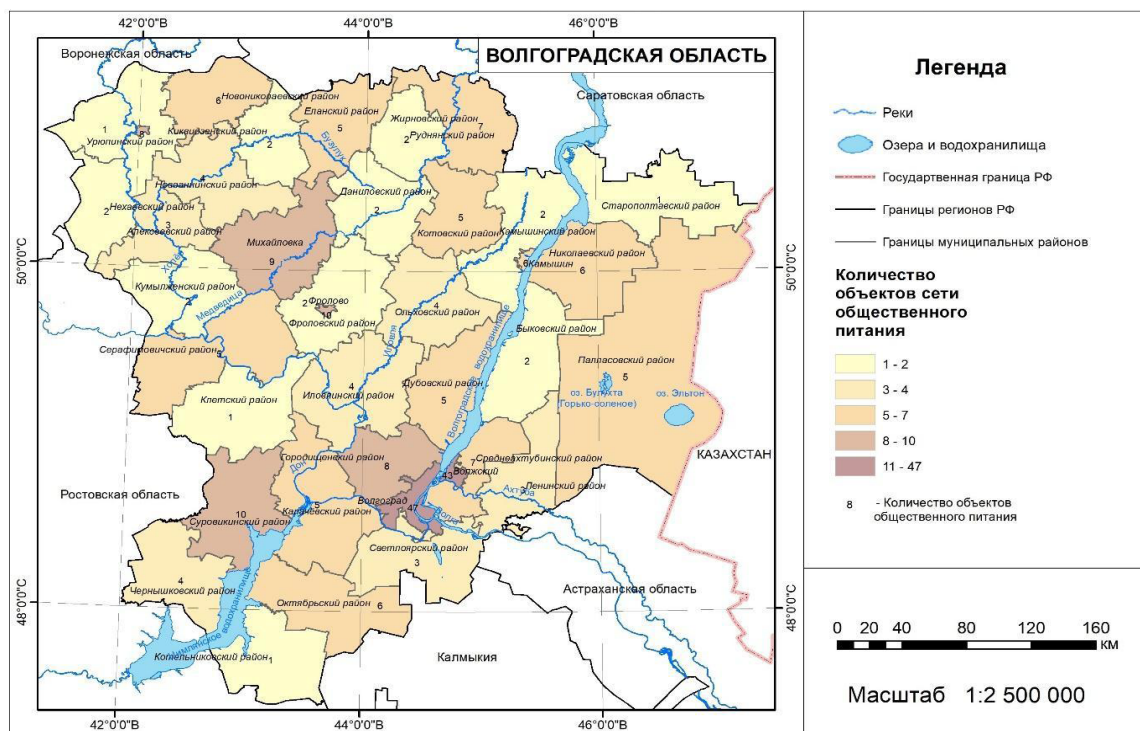


Рис. 5. Карта сети общественного питания

Сравнивая все составленные карты между собой, можно сделать вывод, что ключевые факторы развития туризма на территории Волгоградской области зависят не только от наличия природно-рекреационных ресурсов, но и от самого человеческого потенциала. В качестве основного такого фактора необходимо выделить степень заселённости территории или плотность населения. Чем выше плотность населения, тем лучше развита туристическая инфраструктура, и тем лучше развит сам туризм на этих территориях. Таким образом, чем выше плотность населения, тем гуще сеть общественного питания и гостинично-санаторного комплекса. Отсюда – возможность формирования туристических и экскурсионных маршрутов, социальных и культурных заведений. Однако вместе с тем, чтобы туризм получил свое развитие, на территории должны присутствовать объекты туристического интереса и должны соблюдаться определенные природно-климатические, ландшафтные и культурно-исторические условия.

**Заключение.** Таким образом, в Волгоградской области ключевые показатели развития туризма распределены неравномерно. Существуют территории, располагающие большим природно-рекреационным и культурно-историческим потенциалом, и, как следствие, имеющие больше ключевых показателей туризма. Другие районы наиболее бедны в туристическом отношении. Кроме того, есть локальные места, на которых имеются единичные объекты показа, пользующиеся большим интересом, но развитию туризма здесь препятствует низкий уровень туристической инфраструктуры. В ходе исследования также установлено, что наиболее популярными в туристическом и рекреационном плане являются все природные парки, а также муниципальные районы, расположенные близко к областному центру или входящие в состав Волгоградской агломерации. Не менее популярны те районы, на территории которых расположены относительно крупные города или особо охраняемые природные территории.

### Литература

1. Кашенко Н.А., Попов Е.В., Чечин А.В. Геоинформационные системы. Нижний Новгород: Изд-во Нижегород. гос. архитектур.-строител. ун-та, 2012.
2. Население // Территориальный орган Федеральной службы государственной статистики по Волгоградской области (Волгоградстат). [Электронный ресурс]. URL: <https://volgastat.gks.ru/population> (дата обращения: 15.10.2023).
3. Сизенева Л.А. Методика оценки потребительской привлекательности региональных туристских продуктов // Сервис в России и за рубежом. 2018. Т. 12. № 3(81). С. 90–111.
4. Flaticon: векторные иконки и стикеры: [сайт]. URL: <https://www.flaticon.com/ru/>.