

Е. П. Хвастунова

Волгоградский государственный педагогический университет

Влияние профессионального обучения на социальную адаптацию школьников с нарушением интеллекта

Научные исследования особенностей детей с нарушениями в развитии

Для обеспечения независимой и продуктивной жизни в обществе индивида необходимо включить в целенаправленный процесс социализации, одним из важнейших институтов которой является система образования. Особое значение образование имеет в процессе социальной адаптации детей с ограниченными возможностями.

Для специальной (коррекционной) школы VIII вида воспитание и обучение — это, прежде всего, повышение социального статуса выпускников, широкое вовлечение их в трудовую и общественную деятельность, создание реальных предпосылок их социально-психологической реабилитации и интеграции в обществе. Трудность решения этой задачи в первую очередь обусловлена недостатками психического развития, которые свойственны умственно отсталым детям.

Однако коррекционная направленность и четкая организация трудового обучения позволяют подготовить большинство выпускников школы VIII вида к квалифицированному труду. До 1991 г. трудоустройство выпускников специальных (коррекционных) образовательных учреждений VIII вида составляло ежегодно до 90—95% от их общего числа. За последние годы этот показатель сократился до 25—30%. Причиной данного положения стала ликвидация системы базовых предприятий, на которых ранее старшеклассники специальных школ проходили производственную практику и затем, как правило, трудоустраивались [4].

В настоящее время для лучшей социальной адаптации воспитанников увеличиваются сроки их обучения до 10—12 лет, открываются специальные группы в учреждениях начального профессионального образования по строительным (штукатур-маляр, столяр-плотник, плиточник,

каменщик, слесарь) и сельскохозяйственным (озеленитель, овощевод, животновод) специальностям, по специальностям сферы обслуживания (обувщик, полиграфист, швея, вязальщица, кожгалантерейщик).

Профессиональная ориентация в школе VIII вида — это система психолого-педагогических и медицинских мероприятий, помогающих выпускнику школы в выборе профессии с учетом его способностей и потребностей общества [8]. По мнению С. Л. Мирского, «умственно отсталые учащиеся очень редко сами выбирают профессию. Чаще всего их профессиональные интересы складываются под влиянием трудового обучения: учащиеся выбирают те специальности, по которым осуществляется их подготовка в школе. Многие выпускники школ не хотят работать по этой специальности» [7], поэтому перед школой VIII вида стоит задача — помочь учащимся в выборе профессии, которая соответствовала бы их возможностям.

Одним из решающих условий социальной адаптации учащихся с нарушением интеллекта является правильно организованное профессионально-трудовое обучение, которое состоит из следующих этапов.

Первый этап — 1—3-й классы. Он включает изучение трудовых возможностей учащихся в целях предварительного отбора для обучения определенному виду труда, соответствующему профессии. На этом этапе происходит профессиональное просвещение школьников — ознакомление с видами труда, изучаемыми в данной школе.

Второй этап — 4-й класс. Уточнение трудовых возможностей учащихся и завершение профотбора в рамках определенного вида труда. Начало работы по воспитанию положительного отношения к выбранной профессии.

Третий этап — 5—8-й классы. Пропаганда той профессии, по которой ведется обучение. Изучение способностей и наклонностей школьников сочетается с ориентацией на труд по конкретной узкой профессии (специальности).

Четвертый этап — 9-й класс. Адаптация учащихся к условиям производительного труда и к труду на производстве. Пропаганда профессии [6; 7].

Увеличение сроков профессионального обучения, изменение учебного плана и программ служат необходимыми, но не решающими факторами совершенствования

профессиональной подготовки воспитанников школы VIII вида. Особое место отводится коррекции недостатков, присущих умственно отсталым школьникам.

Задачи индивидуальной коррекции решаются путем дифференцированного подхода к учащимся. Г. М. Дульнев выделил принципы, на основе которых осуществляется дифференцированный подход, определяются его цели и способы педагогического воздействия.

1. Всестороннее изучение учебно-трудовой деятельности ребенка и учет ведущих качеств личности (темперамента, характера, нейродинамических нарушений).

2. Ориентация на особенности развития учебной деятельности и личности школьника.

3. Опора на сохранные свойства учащегося и возможности их развития, восстановление наиболее нарушенных процессов трудовой деятельности.

4. Применение методов и приемов дифференцированного обучения во фронтальной работе учителя со всей учебно-трудовой группой.

5. Дифференцированный подход в процессе выполнения учебных заданий для предупреждения ошибочных действий, обусловленных особенностями учащихся.

6. Принцип прочности усвоения учебного материала.

7. Положительное отношение школьников к профессионально-трудовому обучению [3].

Таким образом, от динамики исправления индивидуальных недостатков трудовой деятельности школьников с нарушением

интеллекта зависит продуктивность их обучения, а также степень их социально-трудовой адаптации в дальнейшем.

Говорить об эффективности профессиональной подготовки учащихся с отклонениями в развитии можно, опираясь на данные о трудоустройстве выпускников. Нами обследованы 63 выпускника ГОУ «Волгоградская специальная (коррекционная) общеобразовательная школа-интернат VIII вида № 1», окончившие обучение 3–5 лет назад (табл. 1).

Нет сомнения, что среди факторов, характеризующих степень социализации выпускников, ведущими являются самостоятельность при первичном поступлении на работу и выборе профессии, близость места жительства родителей к месту работы выпускника. А эффективность школьной подготовки во многом определяется адекватностью избранного вида труда направлениям профессионально-трудового обучения в школе VIII вида. В программу исследований нами были введены целенаправленные вопросы «Кто трудоустроил выпускника?», «Где трудоустроен выпускник?» и «По какой профессии (специальности) трудоустроен выпускник» [5].

Отметим, что существенным фактором, влияющим на трудоустройство выпускников, является учет особенностей психофизического развития учащихся школы VIII вида (см. рис. 1). Так, наибольшая роль в трудоустройстве выпускников принадлежит родителям. С их участием и под их воздействием трудоустроены 43,2% выпускников, с помощью школы-интерната — 20,1%, с помощью ПУ (профессионального учи-

Таблица 1

Социальный катамнез выпускников школы VIII вида

Год выпуска	Количество выпускников	Дальнейшее обучение в ПТУ	Трудоустройство	Не трудоустроены	
				Инвалиды	По другим причинам
2002/2003	15	15	13	2	—
2003/2004	24	22	19	3	2
2004/2005	24	23	21	2	1
Всего	63	60	53	7	3

лица) — 20,9%, самостоятельно — 15,8% учащихся. Значит ли это, что родители глубже, чем специальная школа, знают особенности своих детей? Безусловно, нет. Здесь, на наш взгляд, срабатывает несколько факторов.

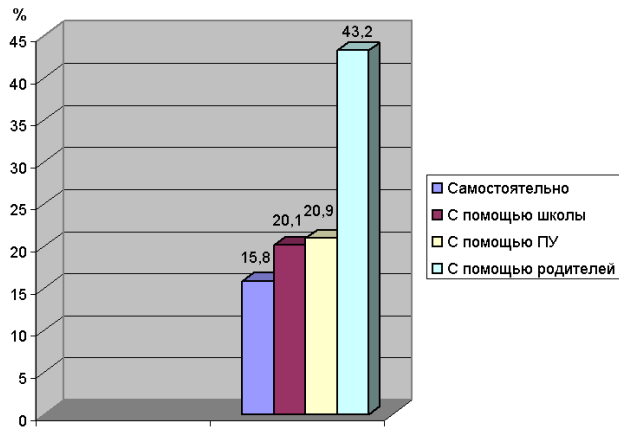


Рис. 1. Трудоустройство выпускников школы VIII вида

Во-первых, школа-интернат не имеет возможности осуществлять планомерное трудоустройство выпускников из-за отсутствия единой системы, координирующей основные направления профессионально-трудовой подготовки учащихся таких школ с потребностями каждого района г. Волгограда в рабочих по обучаемым профессиям. Во-вторых, не имеет достаточной учебно-материальной базы профессионально-трудового обучения. В-третьих, специальная дефектологическая подготовка преподавателей профессиональных училищ оставляет желать лучшего. Все это побуждает родителей активно трудоустраивать своих детей.

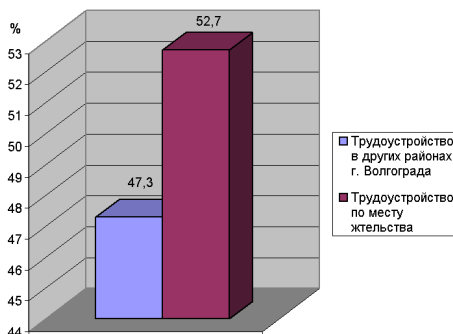


Рис. 2. География трудоустройства выпускников школы VIII вида

В комплексе изучаемых факторов, позволяющих в совокупности оценивать степень социализации выпускников, мы проанализировали информацию о географии трудоустройства, т.е.

выбор работы по месту жительства родителей или в других районах как внутри Волгограда, так и за его пределами (рис.2).

Данные свидетельствуют, что большинство выпускников школы-интерната (52,7%) независимо от профиля профессионально-трудовой подготовки в специальной школе трудоустраиваются по месту жительства родителей. На наш взгляд, это можно объяснить ослабленной социальной мобильностью, обусловленной неполноценностью интеллектуального развития, отсюда родители стремятся к тому, чтобы дальнейшая жизнь их детей проходила рядом, под опекой родных и близких. В процессе исследования установлено, что умственно отсталые выпускники, работающие под постоянным (непроизвольным) контролем близких, лучше адаптируются в трудовых коллективах, увереннее чувствуют себя, сознавая, что рядом с ними находятся родные, готовые дать совет и оказать помощь в любой ситуации.

Мы проанализировали также информацию о степени соответствия избранных после окончания школы профессий основным направлениям специализации профессионально-трудового обучения в школе VIII вида (рис.3).

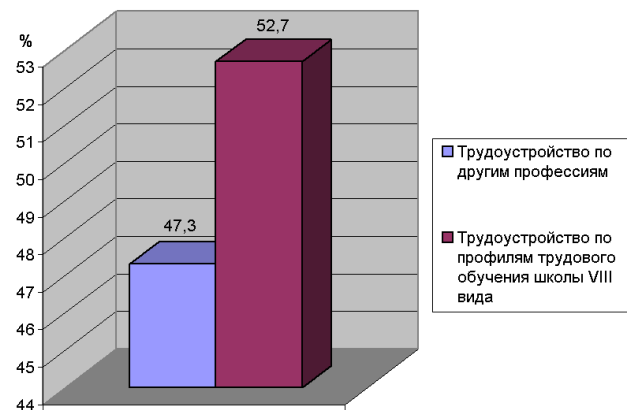


Рис. 3. Степень соответствия профессии выпускников профилям трудового обучения школы VIII вида

По профессиям школьной трудовой подготовки трудоустроены 52,7% от общего числа выпускников. Данные свидетельствуют, что достигнуть единства между профилями профессионально-трудового обучения и потребностями в рабочих кадрах удастся пока в незначительной степени. Педколлективом школы еще слабо учитывается немаловажный фактор

«горизонтальной мобильности», т. е. влияния профессий (рода занятий) родителей, имеющих в ряде случаев определяющее значение при выборе места работы.

В плане проводимого нами анализа представляют интерес данные, характеризующие достигнутые уровни квалификации (на момент обследования) выпускниками школы-интерната (рис. 4).

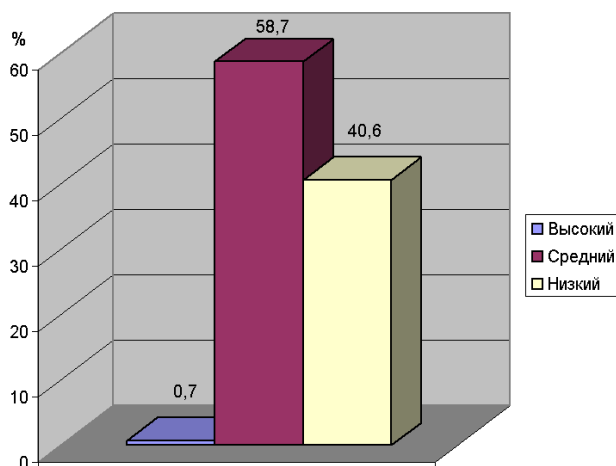


Рис. 4. Уровень квалификации выпускников школы VIII вида

Процент выпускников, достигших высокого уровня квалификации, крайне незначителен — 0,7%. Это объясняется тем, что своеобразие психофизического развития умственно отсталых детей, происходящего на дефектной основе, при самых действенных формах и методах коррекции не дает возможности полностью снять негативные последствия, особенно в эмоционально-волевой сфере, имеющей определяющее значение для успешной социализации личности.

Вместе с тем обращает на себя внимание довольно высокий процент достигших средней квалификации (58,7%). Следует иметь в виду, что это стабильный состав хорошо

выполняющих работы средней сложности выпускников. Нет сомнения, что группы выпускников высокой и средней квалификации (59,4%) составили лица с менее выраженными дефектами развития, которые легче корректировать в условиях специального обучения.

И, наконец, малоквалифицированные — 40,6% выпускников, с более глубокими нарушениями интеллекта и сопутствующими дефектами, где о каком-либо квалификационном росте речи быть не может. В данном случае, на наш взгляд, сказываются не только сниженные интеллектуальные возможности выпускников (хотя это и играет определенную роль), но и несовершенство системы профессиональной ориентации и профессионально-трудовой подготовки в школе-интернате; отсутствие специализированной помощи после выпуска из школы (аналогично той, которую получают от своих обществ выпускники школ для детей с недостатками слуха и зрения); крайне слабая (а порой полностью отсутствующая) разъяснительная работа специалистов-дефектологов в трудовых коллективах об особенностях психофизического развития и состояния трудоустроенных выпускников.

Не менее значимо, на наш взгляд, изучение вопроса о взаимоотношениях, складывающихся в процессе трудовой деятельности между непосредственным руководителем и выпускником. В результате анкетирования получены данные, представленные в табл. 2.

Исследование уровня взаимоотношений в трудовом коллективе позволяет ещё раз убедиться в том, что выпускники школы VIII вида, несмотря на особенности психофизического развития, восприятия окружающей жизни, коммуникабельности, оценки и самооценки на общем положительном фоне, по-разному относятся

Таблица 2

Уровень взаимоотношений в трудовом коллективе, %

Уровень взаимоотношений	Отношение выпускника к руководителю	Отношение руководителя к выпускнику
Хорошее	52,9	59,2
Удовлетворительное	41,9	37,8
Безразличное	5,0	0,5
Неудовлетворительное	0,2	2,5

к своему руководителю. Аналогично проявляется отношение руководителей к ним. Однако представленные данные позволяют отметить некоторую неподготовленность руководителей к работе с ними, что нашло свое отражение в соотношении показателей неудовлетворительного отношения мастеров, бригадиров и выпускников. Выявленные данные могут служить ориентиром для педагогического коллектива школы VIII вида в специальном психолого-педагогическом просвещении руководителей, работающих с выпускниками.

При изучении и анализе степени социализации выпускников мы получили информацию, характеризующую и такой важный вопрос, как наличие семьи и состояние внутрисемейных отношений. Напомним, что исследованием охвачен строго ограниченный контингент выпускников, которые закончили школу VIII вида 3—5 лет назад, их средний возраст колеблется в пределах 18—23 лет — это наиболее подходящий период для создания семьи. Изучение данного вопроса позволило выявить среди выпускников:

- холостых и незамужних — 59,9%;
- создавших семью — 36,8%;
- разведенных — 2,0%;
- матерей-одиночек — 1,3%.

Процесс создания семей у выпускников школы VIII вида протекает практически по общим закономерностям, присущим данному поколению. Отметим, что вступают они в брачные отношения немного позже. По-видимому, определяющим является влияние родителей (родственников), которые учитывают уровень социальной зрелости, интеллектуального развития своих детей. В преобладающем большинстве выпускники школы VIII вида при создании семьи ориентируются на равного себе партнера. С ним они обретают душевное спокойствие, ощущают равенство, находят взаимопонимание.

Вместе с тем проявляется ориентация на брак вне своего «круга». На наш взгляд, это можно объяснить тем, что при неглубоких и неосложненных формах умственной отсталости под благотворным воздействием коррекционно-развивающего обучения происходит не только компенсация дефектов развития, но и сдвиги в уровнях оценки и самооценки. Такой выпускник при создании семьи ориентируется не на бывших учащихся специальной школы,

а на партнеров с нормальным интеллектом, но социально отсталых, т.е. находит свою «социальную нишу». Кроме того, некоторые выпускники с возрастом осознают разницу между специальным и общим образованием, начинают стесняться своего состояния, пытаются скрыть факт окончания специально-коррекционной школы.

Таким образом, в процессе исследования получена информация, позволяющая провести сравнительный анализ различных сторон жизни, трудовой и общественной деятельности выпускников специальной (коррекционной) школы VIII вида, судить об эффективности их подготовки к самостоятельной жизни в обществе. Опираясь на данные о трудоустройстве выпускников, можно сделать вывод: большинство учащихся устраиваются на работу или продолжает учебу по такой же специальности, которую получили в школе VIII вида.

Анализ специальной педагогической и психологической литературы по исследуемой проблеме позволил сделать следующие выводы.

1. Профессионально-трудовое обучение учащихся с нарушением интеллекта должно строиться с учетом их индивидуальных, возрастных и психофизических особенностей.

2. В процессе формирования трудовой профессиональной направленности старшеклассников с отклонениями в развитии необходимо добиваться взаимодействия школы, семьи и общественности.

3. Профессионально-трудовое обучение решает задачу всестороннего развития учащихся. Оно вносит существенный вклад в физическое, умственное, эстетическое и нравственное развитие. Основная задача профессионально-трудового обучения — вооружить учащихся профессиональными навыками и умениями, которые необходимы для работы по определенной специальности [4; 5].

Литература

1. Васенков Г. В. Актуальные проблемы профессиональной подготовки умственно отсталых учащихся / Г. В. Васенков // Дефектология. 1998. № 4. С. 40—44.
2. Волосовец Т. В. Проблемы трудоустройства выпускников специальных (коррекционных) образовательных учреждений и профессиональное образование

инвалидов / Т.В.Волосовец // Воспитание и обучение детей с нарушениями развития. 2002. № 4. С.4—9.

3. Дульнев Г. М. Основы трудового обучения во вспомогательной школе / Г. М. Дульнев. М.: Просвещение, 1969. С.186.

4. Завражин С. А. Адаптация детей с ограниченными возможностями / С. А. Завражин, Л. К. Фортова. М.: Акад. проект: Триста, 2005. С.239—256.

5. Замский Х.С. Совершенствование процессов социально-трудовой адаптации

учащихся и воспитанников вспомогательной школы / Х. С. Замский. Кишинев: Штиинца, 1990.

6. Мирский С. Л. Методика профессионально-трудоустройства во вспомогательной школе / С.Л.Мирский. М., 1988. 223 с.

7. Мирский С.Л. Изучение трудовых возможностей учащихся вспомогательной школы / С. Л. Мирский // Дефектология. 1997. № 4. С.16—18.

8. Мозговой В.М. Основы олигофренопедагогики / В.М.Мозговой. М., 2006.