

Экономические науки

УДК 332.1:330.15

Д.А. АНДРЕЕВА

(Волгоград)

ЭКОНОМИЧЕСКАЯ СПЕЦИАЛИЗАЦИЯ СОВЕТСКОГО РАЙОНА РОСТОВСКОЙ ОБЛАСТИ В КОНТЕКСТЕ РАЗВИТИЯ СЕЛЬСКИХ ТЕРРИТОРИЙ

Рассматриваются характеристики сельского хозяйства в Советском районе Ростовской области. Высокая востребованность зерна на мировом рынке вынуждает обращать внимание на сельское хозяйство. Исходя из анализа специализации региона исследования представлен ряд решений имеющихся проблем, выведены меры по предотвращению новых осложнений для укрепления экономико-экологической безопасности.

Ключевые слова: сельское хозяйство, зерновое хозяйство, экономическое развитие, Ростовская область, Советский район.

DARYA ANDREEVA

(Volgograd)

ECONOMIC SPECIALIZATION OF THE SOVIET DISTRICT OF THE ROSTOV REGION IN THE CONTEXT OF THE DEVELOPMENT OF THE RURAL AREAS

The article deals with the characteristics of the agriculture in the Sovetsky district of the Rostov region. The high demand for grain at the world market makes us pay attention to agriculture problem. Based on the analysis of the specialization of the study's region there is presented the row of the solutions of the current issues, there are depicted the measures of the prevention of the new complications to strengthen the economic and ecological safety.

Key words: agriculture, grain farming, economic development, Rostov region, Sovetsky district.

Россия – один из лидеров по экспорту зерна и мировой лидер по экспорту пшеницы (с 2016 г). Россия поставляет зерно в 138 страны мира [16]. Ростовская область является одним из крупнейших агропромышленных центров в Российской Федерации, в частности одним из важных поставщиков зерна [12].

Высокая востребованность зерна на мировом рынке, стратегическое значение продовольственной безопасности для государства, а также экспорт зерна как важный источник поступления валютной выручки – все это вынуждает обращать пристальное внимание на развитие сельских территорий, в особенности на районы с преобладанием зернового хозяйства.

В исследовании использованы следующие методы: сравнительно-географический, картографический, исторический, литературный, экономико-географического и экономико-статистического анализа. Исходная информация получена из статистических ресурсов, официальных источников областных и муниципальных структур административной власти, различных научных публикаций, также были использованы картографические материалы.

Советский район находится на северо-востоке Ростовской области, граничит на севере с Боковским и Кашарским районами, на западе с Милютинским районом, на юге с Обливским районом, на востоке с Клетским и Серафимовичским районами Волгоградской области.

Административный центр – станица Советская. Расстояния до г. Ростова-на-Дону – 380 км, до г. Волгодонска – 166 км, Таганрога и Азова – 394 и 363 км.

Советский район пересекает автомобильная дорога: Обливская-Советская-Боковская-Каргинская (см. рис. 1 на с. 89) [8, 10].

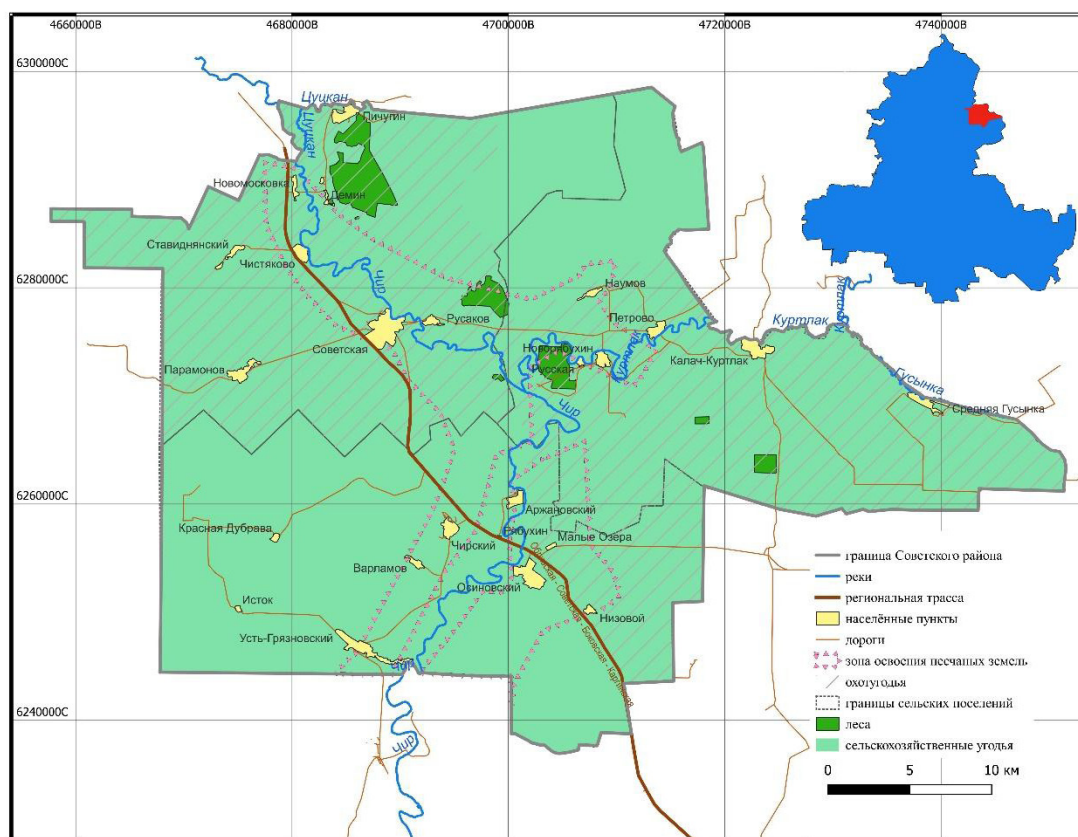


Рис. 1. Схема территориального планирования Советского района

На территории Советского района находится три сельских поселения, 24 населенных пункта [9, 11]. Общая площадь земель Советского района составляет 128, 2 тыс. га, из них:

- сельскохозяйственные угодья – 115 тыс. га, в том числе:
- пашни – 79,5 тыс. га;
- пастбища, сенокосы, многолетние насаждения – 35,5 тыс. га;
- земли населенных пунктов – 0,6 тыс. га;
- земли промышленности, транспорта, связи – 1,8 тыс. га;
- земли лесного фонда – 4,9 тыс. га;
- земли водного фонда – 1,0 тыс. га;
- прочее – 4,9 тыс. га [11].

Сельскохозяйственные угодья занимают большую часть района – это отражает экономическую специализацию территории и во многом такое соотношение земельного фонда объясняется природными условиями – территория весьма пригодна для ведения товарного сельского хозяйства.

Сельское хозяйство является основной отраслью экономики данного региона. Эта территория, совместно с остальными районами северной части Ростовской области, входит в зерново-животноводческий сельскохозяйственный район.

В 2020 г. объем производства сельскохозяйственной продукции составил 1,9 млрд руб. (см. табл. 1 на с. 90).

Таблица 1

**Объемы производства продукции сельского хозяйства
в 2020 г. (тыс. руб.) (составлено автором по источнику [3])**

Показатели	Хозяйства всех категорий	Сельскохозяйственные предприятия	Хозяйства населения	КФХ
Объем производства общий	1945055	486977	598569	859509
Объем производства растениеводства	1370642	486977	46194	837471
Объем производства животноводства	574413	—	552375	22038

В сельском хозяйстве Советского района занято 5 сельскохозяйственных предприятий (в виде кооперативных хозяйств), 73 крестьянско-фермерских хозяйств (КФХ), 2924 личных подсобных хозяйств (ЛПХ).

Как видно из таблицы, ведущей отраслью сельского хозяйства выступает растениеводство. Оно занимает около 70,5% от общего объема производства. На 2020 г. площадь под посевы занимала 43546,9 га, валовый сбор составлял порядка 86,6 тыс. тонн (см. табл. 2).

В растениеводстве ведущую роль играют крестьянско-фермерские хозяйства. На их долю приходится 61,1% объема производства растениеводства (табл. 1), 63,8% всех посевных площадей (см. табл. 2). Роль кооперативных предприятий хоть и меньше, но все же значима, это 35,5% объема производства и 35,9% посевных площадей.

Таблица 2

Распределение посевных площадей по формам хозяйств (составлено автором по источнику [Там же])

Показатели	Хозяйства всех категорий	Сельскохозяйственные предприятия	Хозяйства населения	КФХ
Посевные площади, га	43546,9	15653,2	95,9	27797,8

Посевные площади заняты различными сельскохозяйственными культурами (см. табл. 3). Преобладают зерновые культуры – они занимают 80,8% посевных площадей. Большую часть посевов и основную массу валового сбора занимает озимая пшеница.

Таблица 3

Структура посевных площадей сельскохозяйственных культур в Советском районе (составлено автором по источнику [Там же])

Культура	Площадь, га				
	2016	2017	2018	2019	2020
Всего	48442,5	44343,7	45647,3	47392,3	43546,9
Зерновые культуры, всего	35345,8	34407,2	38078,7	38852	35170,2
в т. ч. пшеница озимая	21764,3	26104	27478,1	28850,2	25224,9
ячмень озимый	50	238	0	205	107
тритикале озимая	30	30	30	0	0
пшеница яровая	1246	545	745,4	50	0

Культура	Площадь, га				
	2016	2017	2018	2019	2020
ячмень яровой	4250,4	4131,9	0	3651,8	3916,8
кукуруза на зерно	1474,7	1027	0	749	1125
просо	5930,4	1961,3	0	4114	4368,2
сорго (джугара)	0	0	0	347	131
Зернобобовые, всего	600	0	0	765	227,3
в т. ч. горох	0	27	250	254	96,3
Технические культуры, всего	12057,4	9335,9	6988,3	7958,2	7804,8
в т. ч. подсолнечник на зерно	3465	4999,4	5187	6157,2	5242,1
лен-кудряш (масличный)	0	0	0	140	613,7
соя	60	0	0	0	0
горчица	0	0	0	0	170
рыжик	0	70	100	207	0
рапс озимый	0	0	27	54	0
картофель	41,6	40	40	40	40
Овощи	42,6	38,9	39,7	39,7	39,7
Бахчевые продовольственные культуры	30,8	0,8	1	1	27
Кормовые культуры	924,3	520,9	0	501,6	465,2

Доминирование озимых объясняется спецификой климатических условий – семиаридным климатом, в частности, дефицитом влаги и нестабильным режимом осадков. Озимые хоть и являются менее ценными, но позволяют получать более-менее стабильные урожаи.

Доминирование пшеницы связано с ее высокой ценностью на мировом рынке – это ключевой продовольственный ресурс, а учитывая мировые тенденции подорожания продовольствия и продовольственный кризис, ценность пшеницы будет только расти [1].

Среди других зерновых культур получили распространение ячмень яровой и просо. Ячмень тоже имеет высокую ценность на мировом рынке.

Из технических культур доминируют масляничные, в особенности подсолнечник. Подсолнечник имеет высокий спрос на мировом рынке, растет производство и потребление подсолнечного масла. Подсолнечник является ведущей производимой и экспортируемой технической культурой Ростовской области.

Также в районе производят кормовые и бахчевые продовольственные культуры. Незначительно представлены многолетние плодоваягодные насаждения.

Пространственно землепользование территории организовано следующим образом (см. табл. 4). Больше всего пашен и лугов находится на юго-востоке района, многолетних насаждений больше всего на северо-западе

Таблица 4

Структура землепользования Советского района (составлено автором по источнику [3])

Сельское поселение	Общая площадь	Сельскохозяйственные угодья						Леса	Лесистость, %
		Пашня	% пашни в с/х угодьях	Кормовые угодья (пастбища, сенокосы)	Многолетние насаждения	Все угодья	% от общей площади		
К а л а ч - Куртлакское	43010	19758,	56,5	10932	18	34981	81,3	121	0,3
Советское	40540	23891	70,5	9973	24	33888	83,6	—	—

Сельское поселение	Общая площадь	Сельскохозяйственные угодья						Леса	Лесистость, %
		Пашня	% пашни в с/х угодьях	Кормовые угодья (пастбища, сенокосы)	Многолетние насаждения	Все угодья	% от общей площади		
Чирское	44500	28486	61,8	17641	3	46130	—	188	0,4
Всего	128278	72666	63,2	38546	45	115002	89,7	309	0,2

Животноводство играет в экономике района значительно меньшую роль в сравнении с растениеводством. Объем производства животноводства в 2020 г. составил 29,5% общего объема, при этом 96,2% объемов производства приходится на личные подсобные хозяйства населения. В районе отсутствуют крупные животноводческие комплексы, а лично подсобный характер животноводства свидетельствует о его технологической отсталости, низкой механизации и автоматизации производственных процессов.

Советский район относится к районам молочно-мясного животноводства, свиноводства, птицеводства. Представлены различные виды сельскохозяйственных животных (см. табл. 5).

Таблица 5

Поголовье сельскохозяйственных животных Советского района (составлено автором по источнику [3])

Категория	Численность, голов	Производственная нагрузка животноводства, голов/км ²	
		По району	По области
Крупный рогатый скот	4932	3,8	6,1
Свиньи	1191	0,9	4,5
Птица	36023	28,1	131
Лошади	28	0,02	0,06
Кролики	3915	—	—
Пчелосемьи, штук	840	—	—
Козы и овцы	11236	8,8	10,8

Поголовье скота и птицы имеет незначительную численность, во всех категориях производственная нагрузка ниже среднеобластных значений.

Хозяйства Советского района производят следующие виды животной продукции (см. табл. 6).

Таблица 6

Показатели производства продукции животноводства (составлено автором по источнику [Там же])

Продукция	Хозяйства всех категорий	Сельскохозяйственные организации (все сельхозорганизации)	Хозяйства населения	Крестьянские (фермерские) хозяйства и индивидуальные предприниматели	Коэффициент душевого производства
Скот и птица на убой (в живом весе), тонн	1792,4	0	1748,8	43,6	1,3
Молоко, тонн	11715,6	0	11088	627,6	3,6
Яйца, тысяч штук	2730	0	2730	—	0,9
Шерсть, тонн	29,5	0	29,5	—	0,002
Мед, тонн	24	0	24	—	0,005

Ведущее место в производстве занимают ЛПХ – 97,6% мяса, 94,6% молока, 100% яиц, шерсти и меда.

На территории района полностью отсутствует промышленное производство, а преобладанию в сельском хозяйстве растениеводства, как ведущей отрасли, способствуют агроклиматические ресурсы данной местности.

Советский район располагает довольно обширной гидросетью. На территории района расположены малые реки – Чир, Старый Чир, Куртлак, и Цуцкан. Станица Советская расположена между реками Малая Двуречка и Большая Двуречка, не имеющими хозяйственного значения и пересыхающими к середине лета. Водные ресурсы Советского района представлены также прудами, которые созданы во всех крупных балках и мелких реках (см. рис. 2 на с. 94).

Территория Советского района приурочена к умеренному поясу запада Атлантико-континентальной степной области. Помимо этого, она входит в Чирский подрайон Донецко-Приволжского района.

Что касается агроклиматических ресурсов, то для Чирского подрайона характерен засушливый климат, жаркое лето и умеренно-холодная зима. Среднегодовая температура воздуха составляет 7,0°C, средняя температура в январе варьируется от -7,0°C до -9,0°C, в июле диапазон средних температур составляет 20,1–23,3°C. Абсолютный максимум температура воздуха достигает в августе, доходя до отметки в 42°C, абсолютный минимум наблюдается в январе, тогда температура воздуха опускается до 39°C. Годовое количество осадков составляет 370–440 мм. Число дней со снежным покровом достигает 75–90. Около 20% приходится на зимы с полным отсутствием снега. Средняя толщина снега обычно составляет 14–20 см при наибольшей толщине, достигающей до 35–45 см. Эти значения приходятся на конец февраля [2, 17].

Исследуемая территория в значительной степени подвержена влиянию различных неблагоприятных метеорологических явлений, оказывающих вредное действие на развитие сельскохозяйственных культур. Основными из них являются: засухи и суховеи, сильные ветры, пыльные бури, гололед, град, заморозки и метели.

На территории Советского района господствуют ландшафты степного типа очень засушливого подтипа Цимлянского рода. Интразональные ландшафты приурочены к долинам рек и балок, песчаному массиву. В поймах рек распространены луга и остепненные луга недостаточного увлажнения. Лесные ландшафты приурочены к балкам, поймам рек и пескам. Аренческие леса имеют искусственное происхождение [14, 15].

На исследуемой территории преобладает степная растительность. Северная часть Советского района представлена зоной обедненных разнотравно-дерновинно-злаковых степей приурочена к южным черноземам.

Южную часть Советского района формируют достаточно обедненные разнотравно-злаковые степи, представляющие собой плавный переход от настоящей степи к более сухой. Она основывается на маломощных почвах черноземного типа, а также на переходных почвах, где прослеживается изменение с черноземов на темно-каштановые (см. рис. 2 на с. 94).

Пойму реки Чир занимают незасоленные остепненные луга недостаточного увлажнения, которые приурочены к лугово-черноземным почвам.

Песчаные террасы долины Чира занимает песчаная степь. Ее образование основывается на гумусированных, закрепленных песках и на так называемых темносумусовых серопесках, т. е. на развитых песчаных почвах (см. рис. 2 на с. 94). Основу травостоя составляют псаммофитные виды плотнодерновинных и рыхлодерновинных злаков, разнотравье представлено также псаммофитными видами.

Также на песчаном массиве распространены открытые пески и пески разной степени зарастания. Открытые пески – результат антропогенного влияния, главным образом перевыпаса скота. Растительный покров был нарушен, что привело к движению песков, на территории попадаются погребенные толщью песка почвы. В этой местности исторически засвидетельствовано масштабные процессы деградации песчаной растительности и открытия песков в последней четверти XIX в. ввиду перевыпаса скота местным населением.

На песчаном массиве можно также встретить аренные леса, входящие в единый комплекс песчаной растительности. Часто они могут образовывать самостоятельные массивы различных величин и форм. Обычно разделяются обезлесенными пространствами в различной степной и песчано-луговой растительностью.

Большое распространение получили искусственные лесные массивы на песках, высаживаются они еще с начала XX в. в целях закрепления песков. Главными породами в таких массивах зачастую являются сосна обыкновенная и сосна крымская, также используются местные породы деревьев [4, 5, 6, 7].

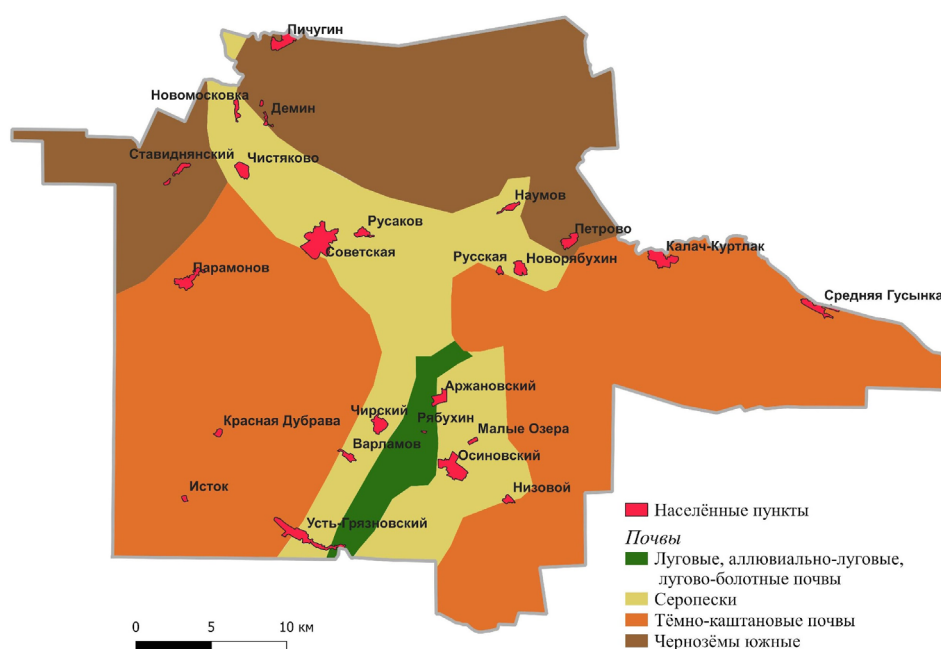


Рис. 2. Почвенный покров Советского района

Правительство Ростовской области утвердило стратегию социально-экономического развития Ростовской области на период до 2030 г. Агропромышленному комплексу отводится первое место в силу того, что Ростовская область является одним из крупнейших агропромышленных центров России.

В общей отгрузке продукции на растениеводство приходится $\frac{3}{4}$ всех товаров, отмечена тенденция дальнейшего укрепления растениеводческой сельскохозяйственной специализации. Также отмечена низкая доля продукции глубокой степени переработки в общем объеме производства.

В Стратегии указано, что Ростовская область намерена стать одним из лидеров по производству продукции глубокой переработки зерновых и масличных культур, по развитию животноводства и по внедрению «умного земледелия» [13].

Отдельно в рамках развития агропромышленного комплекса на 2018 г. была принята Государственная программа Ростовской области «Развитие сельского хозяйства и регулирование рынков сельскохозяйственной продукции, сырья и продовольствия» на 2019–2030 гг.

В рамках выполнения Стратегии у Обливского и Советского районов есть возможность создать на своей территории животноводческие комплексы и предприятия пищевой и легкой промышленности, а также расширить разнообразие и количество растениеводческой продукции.

В связи с тем, что в сельском хозяйстве главным средством производства являются земельные ресурсы, то в и в стратегии, и в программе не обходят стороной вопросы защиты этих ресурсов от дегра-

дации и повышения ее производительности. Так, при планировании развития экономики Советского района нельзя игнорировать проблемы защиты почв от деградации, повышения их плодородия за счет проведения мелиорации и внедрения новых технологий.

На территории Ростовской области выделяют семь полюсов роста первого, второго и третьего порядка. Большинство из них расположено в западной и юго-западной части региона, однако есть несколько полюсов роста в восточной части, территориальная близость дает возможности тесного взаимодействия, и на основе этого увеличить рост экономики. Таких полюсов два:

Второй порядок занимает Волгодонский полюс роста, являющийся восточной точкой равновесия всей Ростовской агломерации. Имеет многоотраслевую производственную базу и крупные отрасли (электроэнергетика, станкостроение, химическая промышленность), развитую научную и образовательную среду. Это крупный энергетический центр: Ростовская АЭС, Зимлинская ГЭС, две ТЭЦ. Имеет речной порт, способный обслуживать суда и подъемники типа «река-море».

Полюс роста третьего порядка – Морозовский агропромышленный центр. Полюса третьего порядка базируются на создании небольших городов с развитой промышленностью и сферой услуг. Из-за благоприятного расположения, а именно наличия развитых транспортных коридоров и обеспечению транспортной инфраструктуры, отличительной чертой этих городов является динамическая среда. Данный аспект этой территории позволяет увеличивать производственный потенциал.

Ориентация на Морозовский полюс роста сулит большие перспективы развития всего северо-востока территории области, главным образом посредством создания мощного агропромышленного комплекса, Морозовск может стать центром глубокой переработки сельхозсырья, выращиваемого на территориях Советского и прилежащих районов.

Волгодонский полюс роста интересен своей научно-технической базой и в качестве крупного транспортного узла, прежде всего железнодорожный и речной транспорт, а также как крупный рынок сбыта своей продукции.

Обобщая все вышеизложенное, можно констатировать следующее – имеющиеся пространственные факторы территории и состояние внутреннего и международного рынка создают надежные условия для развития сельского хозяйства, т. к. весомого промышленного потенциала данная территория не имеет.

Для решения ряда социально-экономических проблем и предотвращения появления новых, таких как депопуляция, безработица, экологическая дестабилизация территории, в частности, деградация почвенного покрова, и др. стоит предпринять некоторые меры:

1. Диверсификация производства, комплексное развитие АПК, включающее:

- Расширение ассортимента продукции растениеводства, в том числе закладка плодовых садов и виноградников, в особенности на песках.

- Создание животноводческих комплексов мясомолочного направления, предпочтительно разводить КРС и лошадей, т. к. при умеренном выпасе нагрузка на ландшафты меньше, чем от других.

- Развитие производства продукции с повышенной добавленной стоимостью. Создание предприятий пищевой и легкой промышленности с опорой на местное сырье, переработка зерновых и масличных культур, мясного и молочного сырья и пр.

2. Интенсификация производства при экологизации сельского хозяйства.

- Сокращение площади пашни, прежде всего деградированной и малопродуктивной, при увеличении площади лесных насаждений, пастбищ, сенокосов, многолетних трав.

- Мелиорация земель, в особенности агролесомелиорация – создание систем полезащитных и противоэрозионных защитных лесных полос, защитных лесных насаждений на пастбищах.

- Проведение комплекса работ по закреплению открытых песков Чирского песчаного массива и предотвращению деградации песчаных ландшафтов, регулирование выпаса скота на данной территории.

3. Модернизация технического оснащения производства.

- Развитие логистической инфраструктуры, в частности, техническое обновление Обливского элеватора.

- Обновление парка сельскохозяйственных машин и оборудования, внедрение системы умного земледелия.
- Восстановление и создание новых оросительных систем.
- 4. Развитие долгосрочных экономических связей Волгодонским и Морозовским полюсами роста.
- 5. Административные меры.
- Субсидирование сельхозпроизводителей в деле модернизации производства.
- Создание службы по мониторингу и надзору за состоянием сельхозугодий, в особенности службы по защите почв.
- Создание службы по мониторингу и надзору лесомелиоративного фонда.
- Создание научно-консультационного центра для сельхозпроизводителей по специальным вопросам в области сельского хозяйства.

Таким образом, обозначенные меры могут войти в стратегию развития исследуемой территории позволяет решить ряд насущных социально-экономических проблем, раскрыть хозяйственный потенциал территории и избежать проблем ближайшего будущего либо грамотно к ним адаптироваться. Это поспособствует улучшению благосостояния местного населения и укрепить экономическую, продовольственную и экологическую безопасность территории.

Литература

1. Агроклиматические ресурсы Ростовской области / под ред. З.М. Русеева. Л.: Гидрометеиздат, 1972.
2. Алексенко В.Н., Мартынова М.И. География Ростовской области. Ростов н/Д.: ООО «Терра», 2005.
3. База данных показателей муниципальных образований. // Федеральная служба государственной статистики. [Электронный ресурс]. URL: <https://gks.ru/dbscripts/munst/munst60/DBInet.cgi> (дата обращения: 13.08.2022).
4. Власенко М.В., Бородых В.В., Кулик А.К. Рациональное использование пастбищных угодий Чирского песчаного массива // Изв. Нижневолж. агроуниверситет. комплекса: наука и высшее профессиональное образование. 2019. № 1(53). С. 113–123.
5. Демина О.Н. Классификация растительности степей бассейна Дона: моногр. Ростов на/Д.: Изд-во Южного федерал. ун-та, 2015.
6. Карта растительности // Виртуальный гербарий Ростовской области. [Электронный ресурс]. URL: https://bg.sfedu.ru/Virt_Herb/plants/map_r.html (дата обращения: 09.08.2022).
7. Манаенков А.С. Лесомелиорация арен засушливой зоны. Волгоград: ВНИАЛМИ, 2014.
8. О районе // Администрация Советского района Ростовской области. [Электронный ресурс]. URL: <https://sovadmin.donland.ru/district/> (дата обращения: 09.11.2021).
9. Обзор рынков за 24.12.2021. // Министерство сельского хозяйства Российской Федерации. [Электронный ресурс]. URL: <https://mcx.gov.ru/ministry/departments/departament-ekonomiki-investitsiy-i-regulirovaniya-rynkov/industry-information/info-obzor-rynkov-za-24-12-2021/> (дата обращения: 11.07.2022).
10. Паспорт Советского района. // Администрация Советского района Ростовской области. [Электронный ресурс]. URL: <https://sovadmin.donland.ru/district/> (дата обращения: 09.08.2022).
11. Предприятия и организации района. // Официальный сайт администрации Обливского района. [Электронный ресурс]. URL: <http://www.oblivsk.ru/index-4-2.htm> (дата обращения: 09.08.2022).
12. Сельское хозяйство и АПК. // Официальный портал Правительства Ростовской области. [Электронный ресурс]. URL: <https://www.donland.ru/activity/193/> (дата обращения: 11.08.2022).
13. Стратегия социально-экономического развития Ростовской области на период до 2030 года. // Официальный портал Правительства Ростовской области. [Электронный ресурс]. URL: <https://www.donland.ru/activity/2158/> (дата обращения: 09.08.2022).
14. Физико-географическое районирование СССР. Характеристика региональных единиц / под ред. Н.А. Гвоздецкого. М.: Изд-во Моск. ун-та, 1968.
15. Чибилев А.А. Степная Евразия: региональный обзор природного разнообразия. М.; Оренбург: Институт степи РАН; РГО, 2016.
16. Шаипова М. Золото полей: куда Россия экспортирует пшеницу. // Известия. [Электронный ресурс]. URL: <https://iz.ru/1402485/shaipova-mariia/zoloto-polei-kuda-rossiia-eksportiruet-pshenitsu> (дата обращения: 11.08.2022).
17. Яцута К.З. Природа Ростовской области. Ростов на/Д.: Ростов. област. книгоизд-во, 1940.